



AFTERMARKET



AMIGO  
BOM DE  
PEÇA

CONTEÚDO TÉCNICO

# Amortecedor Dianteiro | TRW

## INTRODUÇÃO

Hoje vamos apresentar o passo a passo para a troca de um amortecedor dianteiro.

**Por isso, preste muita atenção às informações abaixo.**



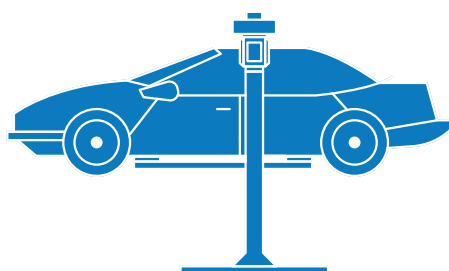
A troca de amortecedores é um item muito comum em automóveis, pois se trata de um item que sofre desgaste devido à sua utilização. **Por isso, antes e durante a instalação do amortecedor no veículo, o reparador deve tomar os seguintes cuidados:**



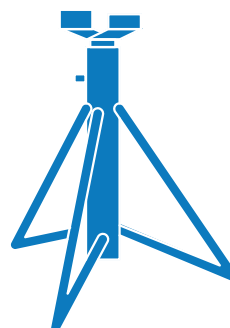
Utilizar o manual de reparação do veículo



Utilizar EPIs recomendados

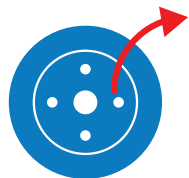


Posicionar o veículo no elevador ou no local para o reparo de forma que o mesmo fique seguro para a manutenção;

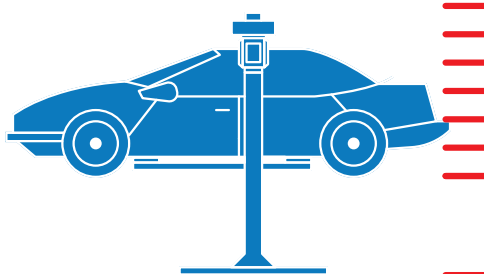


Se for trabalhar em local a onde se utiliza macacos hidráulicos, sempre utilizar cavaletes de apoio para manter o veículo elevado;

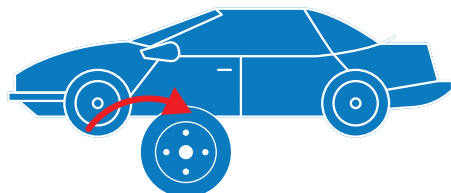
## Vamos ao passo a passo para a substituição do amortecedor:



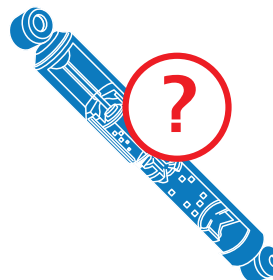
Remova o torque dos parafusos das rodas antes de elevar o veículo



Remova o torque dos parafusos das rodas antes de elevar o veículo



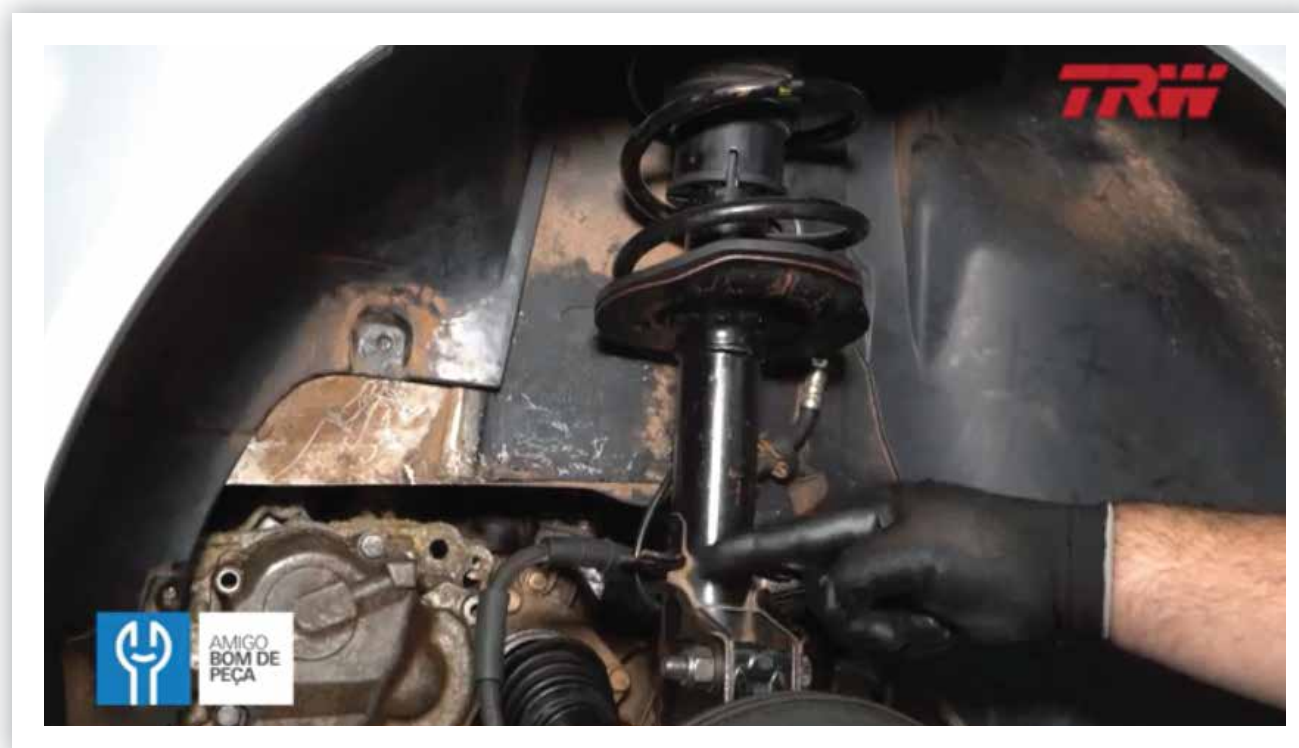
Remova as rodas do veículo



Verifique se o amortecedor é estrutural ou de cartucho

**Se o amortecedor for do tipo **cartucho**** remova o caliper, da pinça de freio e as prenda com um gancho na estrutura do automóvel, **tomando cuidado para não dobrar ou deixar os flexíveis de freio esticados;**

**Se o amortecedor for do tipo **estrutural**** remova os parafusos de fixação do amortecedor à manga de eixo, **tomando cuidado para não deixar a manga de eixo pendurada forçando os componentes de freio e suspensão;**



- Remova os parafusos de fixação do batente superior do amortecedor junto à carroceria do veículo;
- Com cuidado leve o amortecedor até uma bancada de trabalho;
- Com auxílio de um encolhedor de molas, remova a pressão das molas e solte o parafuso central de fixação, que prende o batente superior;
- Remova o batente superior, a mola e batente de coluna com coifa de proteção;



**Após removido corretamente, vamos ao processo de instalação do novo amortecedor.**

- Verifique se o amortecedor é compatível com o modelo do veículo;

**Atenção:** Existem alguns casos que a motorização ou até mesmo acessórios instalados, exigem um amortecedor específico, por isso ao trocar o amortecedor, consulte o catálogo do fabricante.



- Verifique se não há vazamentos nos retentores do amortecedor
- Verifique se a haste não tem folga ou está danificada
- Verifique se não há amassamentos na carcaça do amortecedor;
- Escorve sempre o amortecedor por 10 vezes antes da instalação;



**E lembre-se:** Esse procedimento deve ser feito, devido ao armazenamento e transporte do amortecedor. Nesse caso internamente ocorre um fenômeno chamado de aeração, ou seja, pequenas bolhas de ar que se misturam no fluido, gerando falhas e aquecimentos no funcionamento do amortecedor.

Para corrigir esse problema, devemos escorvar o amortecedor que nada mais é o acionamento da haste do amortecedor de batente a batente de cima até embaixo com o amortecedor na posição de trabalho.



Após a sangria do amortecedor, o mesmo não poderá ser deitado, devendo ser montado imediatamente.

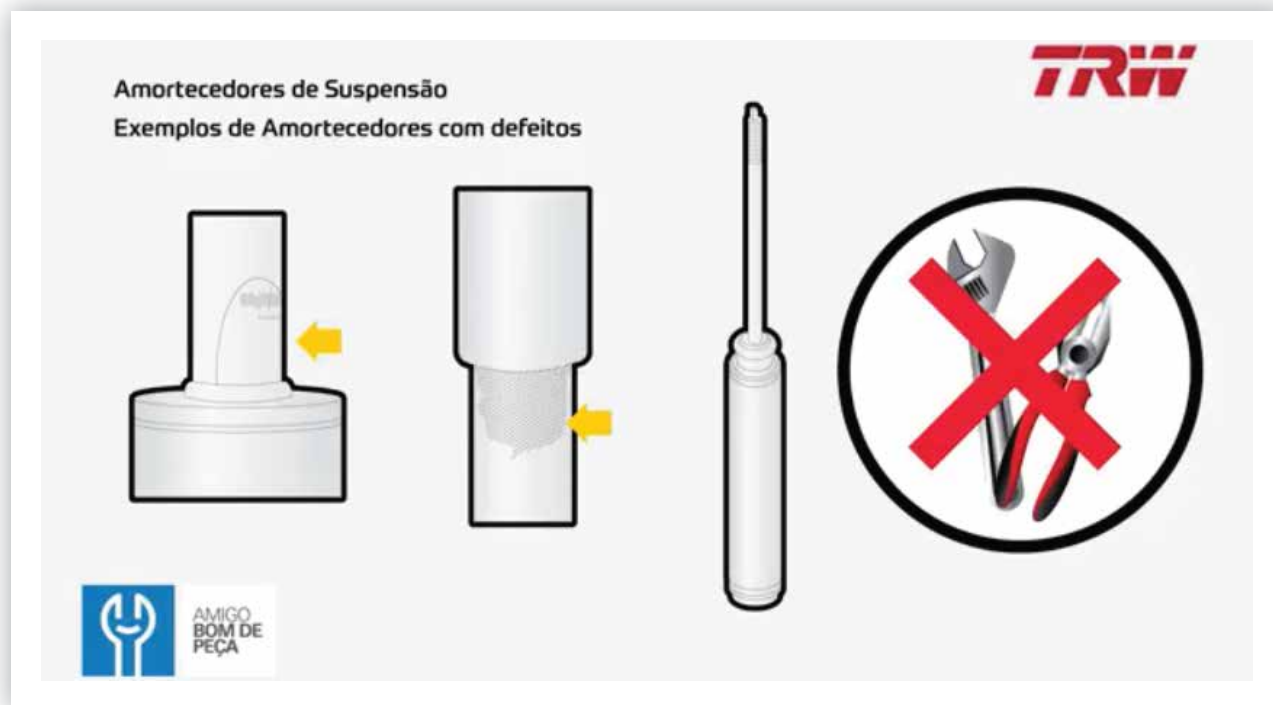


**Após a sangria do amortecedor, o mesmo não poderá ser deixado, devendo ser montado imediatamente.**

Agora:

- Efetue o aperto da haste do amortecedor
- E finalize o aperto com auxílio de um torquímetro.
- Aperte os 3 parafusos que fixam a caixa de roda ao batente do amortecedor
- Fixe e aperte os 2 parafusos e porcas que unem o amortecedor a manga de eixo, reinstale as tubulações que vai fixadas ao amortecedor.
- Efetue o alinhamento do sistema de direção e claro, ande com o veículo antes de entregar o automóvel para o cliente, para verificar se há ruído ou anomalias.

Vale lembrar de sempre utilizar ferramentas corretas para a substituição dos amortecedores, nunca prender a haste com alicates e outras ferramentas inadequadas para não gerar riscos ou deformidades.



Também sempre efetue a troca de parafusos e porcas da suspensão reparada;





Bom, é isso amigo reparador! Não se esqueça de testar seus conhecimentos para receber o seu certificado. **Até a próxima!**



AFTERMARKET



AMIGO  
BOM DE  
PEÇA